

Tarin des aulnes

Spinus spinus

Oiseau Petit **passereau** vert-gris, aux ailes à bandes noires et jaunes, présent en Europe, surtout dans les forêts de conifères.

Aulne glutineux



Crédit: Annemarie Ahrens-Stehle



Crédit: Ragnhild & Neil Crawford



Crédit: T. Riabi

Mange les fruits En hiver, le tarin des aulnes se nourrit des graines de l'aulne qu'il extrait des petits fruits en forme de cône, grâce à son **bec très pointu**.

Sizerin flammé

Acanthis flammea

Oiseau Petit **passereau** de l'hémisphère Nord, à bec court, et tête rouge (chez le mâle). Il habite les forêts de bouleaux et de conifères de montagne.

Bouleau pleureur



Crédit: Pleple2000



Crédit: Cephas



Crédit: Pollice

Mange les fruits Le bouleau est l'hôte préféré du sizerin. Les branches **portent son nid**. Les petites graines regroupées en chatons le nourrissent et lui permettent de survivre en hiver.

Sittelle torchepot

Sitta europaea

Oiseau Reconnaisable à son **bandeau noir de pirate**, son dos gris bleu et son ventre rouge, la sittelle se déplace sur l'arbre la tête en bas !

Charme commun



Crédit: Syl Ty



Crédit: Smudge 9000



Crédit: Keith Gallie

Refuge La sittelle torchepot **fait son nid dans les cavités** des arbres dont le charme. Mais surtout, son **bec puissant** lui permet de casser le fruit à graine très dure du charme !

Cynips du châtaignier

Dryocosmus kuriphilus

Insectes Micro **guêpe** parasite originaire de Chine et qui est maintenant présente partout en Europe. Elle forme des galles en piquant les châtaigniers.

Châtaignier cultivé



Crédit: Willow



Crédit: Gilles San Martin



Crédit: Gyorgy Csoka

Parasite (Galle) Les galles, des boules plus ou moins rouges, se forment **sur les bourgeons** et peuvent impacter fortement la production de châtaignes.

Muscardin

Muscardinus avellanarius

Noisetier commun



Crédit: Simon Shales

Mammifère

Petit **rongeur** arboricole et nocturne que l'on reconnaît à son pelage doré, sa queue velue et ses grands yeux.



Crédit: Björn Schulz

Pic noir

Dryocopus martius

Hêtre



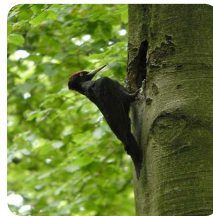
Crédit: 3268zauber

Oiseau

Le plus grand **pic** d'Europe est noir avec une calotte rouge sur la tête. Celle-ci se trouve uniquement à l'arrière de la tête chez la femelle.



Crédit: Clément Bardot



Crédit: Frank Vassen

Mange les fruits

Très difficile à observer, on détecte sa présence grâce aux noisettes dont il se nourrit. Les trous sont très ronds et réguliers, avec des traces de dents sur les côtés.



Crédit: Forestofswood

Refuge

Pic noir devant sa loge creusée dans un hêtre. Son habitat optimal est la hêtraie âgée, les hêtres de gros diamètre étant très recherchés pour le **creusement du nid**.

Mulot sylvestre

Apodemus sylvaticus

Chêne vert



Crédit: GPL

Mammifère

Un peu plus grand que la souris, le mulot est un **rongeur** solitaire et nocturne, actif toute l'année, en forêt, jardins et jusqu'aux greniers!



Crédit: Hans Hillewaert

Mange les fruits

Lorsqu'ils ont le choix, les mulots semblent préférer les glands des chênes verts aux autres glands. Un seul mulot en mange et en stocke dans son terrier **en moyenne 10g par jour** !



Crédit: SHNA

Oïdium du chêne

Erysiphe alphitoides

Chêne sessile



Crédit: Willow

Champignons

Ce champignon **microscopique** est l'une des espèces responsables de l'**oïdium du chêne**. Il est apparu en Europe au début du XXème siècle.



Crédit: AfroBrazilian

Parasite

Le champignon prend la forme d'un **réseau dense et blanc** qui entoure les feuilles. Relativement bénigne sur les arbres âgés, cette maladie est redoutable pour les jeunes pieds.



Crédit: Vinconter

Geai des chênes

Garrulus glandarius

Oiseau Oiseau coloré, brun-gris rosé à gorge blanche. Sur le dessus du poignet, zone bleue pâle finement barrée de noir. **Large moustache noire.**



Crédit: Pierre Dalous



Crédit: Hans-Jörg Hellwig

Mange les fruits Le geai privilégie les forêts de feuillus où il retrouve le chêne. En effet, **les glands** constituent la moitié de son régime alimentaire.

Chêne pédonculé



Crédit: Franz Xaver

Damier du frêne

Euphydryas maturna

Insectes **Papillon de jour** à damiers oranges et blancs, présent en Europe et en Asie. Aujourd'hui en grand danger d'extinction, il est protégé en Europe.



Crédit: Chris van Swaay

Frêne élevé



Crédit: Sten Porse



Crédit: Ilia Ustyantsev

Mange les feuilles Les adultes pondent leurs oeufs exclusivement sur le frêne. Les jeunes larves éclosent en juillet et vivent en colonies dans des nids de soie, où elles **se nourrissent des feuilles.**

Galéruque de l'orme

Xanthogaleruca luteola

Insectes Petit **coléoptère** jaune-vert à bande noire qui reste enfoui en hiver. Au début du printemps, il s'envole et se nourrit des jeunes feuilles d'orme.



Crédit: Didier Descouens

Orme mineur



Crédit: Pierre Bonnet

Chrysomèle de la viorne

Pyrrhalta viburni

Insectes Ce petit **coléoptère** de 5mm est très commun et originaire d'Eurasie.



Crédit: Hectonichus

Viorne obier



Crédit: Arnstein Rønning



Crédit: Georg Slickers

Mange les feuilles La femelle pond ses oeufs (par paquets de 10 à 30) en face inférieure des feuilles. Les jeunes larves se nourrissent en groupes, formant des **trous dans la feuille.**



Crédit: Kenraiz

Mange les feuilles Adultes et larves se nourrissent des feuilles de viornes, jusqu'à ne laisser **que les nervures!**

Osmie cornue

Osmia cornuta

Insectes Une **abeille** solitaire noire et rousse qui ne pique pas ! Pollinisatrice très appréciée des jardiniers elle est menacée par l'usage des pesticides.



Crédit: Gilles San Martin

Sureau noir



Crédit: Andrzej Konstantynowicz



Crédit: Gilles San Martin

Refuge Les rameaux morts de sureau sont creux, ce qui offre un gîte de choix à la femelle de l'osmie ! Elle y stocke une boulette de pollen, y **pond un oeuf**, puis referme avec de la terre!

Phytopte du tilleul

Eriophyes tiliae

Acarien Ce minuscule **acarier** d'Europe, invisible à l'œil nu, vit sur le tilleul : en hiver il se réfugie dans l'écorce, au printemps sur les feuilles.

Tilleul à petites feuilles



Crédit: Andrzej Konstantynowicz



Crédit: Emily Summerbell



Crédit: Roger Griffith

Parasite (Galle) L'oeuf pondu est un parasite: la feuille se transforme en une **galle** : un hôtel-restaurant, tout rouge! La larve se développe à l'intérieur et se nourrit de la sève de l'arbre.

Noctuelle de l'érable

Acrionicta aceris

Insectes **Papillon** de 40 à 45 mm d'envergure, gris, aux ailes inférieures claires striées de gris chez le mâle, plus foncées chez la femelle.

Érable champêtre



Crédit: Kai Best



Crédit: Fvlamoen



Crédit: Abrahami

Mange les feuilles La chenille est très reconnaissable à ses longs poils de **couleurs vives** et se nourrit des feuilles de nombreux arbres, notamment les érables.

Tache goudronneuse de l'érable

Rhytisma acerinum

Champignons **Champignon** **microscopique** invisible. Il passe l'hiver dans les feuilles d'érable au sol et infecte la face supérieure des jeunes feuilles au printemps

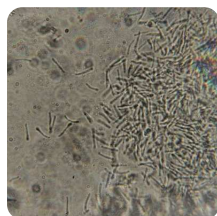
Érable plane



Crédit: Mathieu MENAND



Crédit: Виктор



Crédit: Björn S...

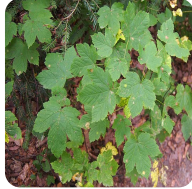
Parasite La **tâche ronde** formée par l'infection est d'abord jaune au printemps, puis devient noire au centre. L'anneau jaune disparaît complètement à l'automne.

Cynips de l'érable

Pediaspis aceris

Insectes Mini **guêpe** de quelques millimètres de long qui forme des galles (un petite hôtel-restaurant pour ses larves) en piquant les érables.

Érable sycomore



Crédit: Agnieszka Kwiecień



Crédit: Jebulon



Crédit: Stefan LORENZ

Parasite (Galle) Cette guêpe parasite a un cycle de vie à deux générations : une génération qui forme des **galles sur les racines** et une autre des **galles sur les feuilles** !

Mineuse du houx

Phytomyza ilicis

Insectes Mini **mouche** de quelques millimètres de long dont les femelles insèrent des œufs dans les feuilles des houx.

Houx commun



Crédit: Monteiro Henrique



Crédit: Bj.schoenmakers



Crédit: Owen Lonsdale, Sean T Murphy, Sonja J Scheffer

Parasite Après éclosion des œufs, les larves (qui ressemblent à de petits asticots) creusent des **galeries dans les feuilles**, qui laissent des traces brun-clair à la surface.

Renard roux

Vulpes vulpes

Mammifère Le renard roux (ou goupil) est l'une des espèces de mammifères carnivores les plus répandue à travers le monde. Il est omnivore et opportuniste.

Merisier



Crédit: Helmut Augsburgur



Crédit: Minette Layne



Crédit: Zoom Nature

Mange les fruits Les merises (fruits du merisier) tombées au sol font le régal des chevreuils, des fouines, des blaireaux et des renards. On peut retrouver les **graines dans leurs excréments**.

Puceron de la galle spiralée du peuplier

Pemphigus spyrothecae

Insectes Microscopique **puceron** suceur de sève des peupliers qui présente des formes ailées et d'autres sans ailes.

Peuplier tremble



Crédit: Liliane Roubaudi



Crédit: Georg Slickers



Crédit: Michel DESCAMPS

Parasite (Galle) A l'intérieur des galles qui tordent le pétiole et lui donnent la forme d'une petite spirale on trouve une génération de **pucerons sans ailes** qui pondront plus tard sur l'écorce.

Castor d'Europe

Castor fiber

Mammifère Le plus gros **rongeur** d'Europe possède une queue plate et de grandes dents oranges. Il vit sur les berges le long des cours ou des plans d'eau.



Crédit: Skot

Saule cendré



Crédit: Liliane Roubaudi



Crédit: UuMUQ

Refuge Tronc de saule taillé en "**gueule de requin**" par un castor. Lorsque l'arbre tombe, le saule fait des "rejets" qui lui donnent une seconde vie.

Pie-grièche écorcheur

Lanius collurio

Oiseau **Passereau** à bec crochu, tête grise et, chez le mâle, bandeau de pirate noir sur les yeux. Migratrice, la pie-grièche passe l'hiver en Afrique !



Crédit: Antonios Tsaknakis

Aubépine monogyne



Crédit: Didier Descouens



Crédit: Andy Morffew

Refuge La pie-grièche se nourrit de gros insectes qu'elle stocke **sur les piquants des aubépines** qui lui servent de garde-manger... parfois remplacés par des barbelés !

Ours brun

Ursus arctos

Mammifère L'ours brun était présent dans presque toutes les forêts tempérées du globe. En Europe on le trouve maintenant surtout dans les **régions montagneuses**.

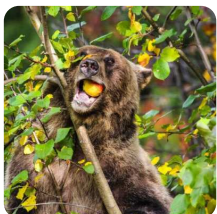


Crédit: Byrdyak

Pommier sylvestre



Crédit: Annick LARBOUILLAT



Crédit: Jeff Reibin

Mange les fruits Les ours sont friands des fruits comme la pomme. Ces derniers deviennent des éléments cruciaux de leur régime **en été et automne**.

Gui

Viscum album

Plantes **Plante à fleur** parasite aux petits fruits blancs sphériques mangés par les oiseaux qui dispersent ainsi les graines.

Poirier commun



Crédit: Abraham



Crédit: Etienne Aspor



Crédit: Liliane Roubaudi

Parasite Le gui ne possède pas de racine mais se fixe sur un arbre hôte dont il **absorbe la sève** à travers des suçoirs. On le trouve souvent sur les arbres fruitiers (dont les poiriers).

Tenthrede du sorbier

Pritisphora geniculata

Sorbier des oiseleurs



Crédit: Sten Porse

Insectes

Cet **hyménoptère**, ne pique pas ! Il ressemble aux **guêpes** dont il est proche, ce qui repousse ses prédateurs.



Crédit: James Lindsey



Crédit: Line Sabroe

Mange les feuilles

Les oeufs, pondus au printemps au bord des feuilles, donnent des larves jaunes et tachées de noir. Elles dévorent en groupe les feuilles du sorbier, **ne laissant que les nervures**.

Citronnelle rouillée

Opisthograptis luteolata

Alisier torminal



Crédit: Alain Bigou

Insectes

Papillon de nuit très commun, même en journée ! On le rencontre au stade adulte de avril à septembre.



Crédit: Hamon jp



Crédit: Soebe

Mange les feuilles

Il passe l'hiver au stade de chenille ou de chrysalide sur de nombreux arbres, dont l'alisier. La chenille **se nourrit des feuilles** au printemps et en été.